

Veillez noter que ces informations sont sujettes à changement – Pendant la fin de semaine, consultez l'écran géant et le kiosque d'information.

**Horaire abrégé :**

Vendredi 19 février: Inscription dès 17 h 30

Samedi 20 février: Journée de style classique avec les 5 km Louis Garneau, 16, 29 et 53 km.

Dimanche 21 février: Journée de style libre avec la Mini-Gazifère (2 km), les 10, 29 et 53 km Bell.

**Horaire des courses :** Chaque skieur doit se présenter à la zone de départ à temps et dans la vague appropriée. Présentez-vous les skis à la main.

Samedi	9 heures*		9 heures 02	9 heures 05			13 heures	13 heures 10
	53 km	29 km	29 et 53 km	29 et 53 km	29 et 53 km	29 et 53 km	16 km	5 km
	Vague A	Vague A	Vague B	Vague C	Vague D	Vague E	Tous	Tous

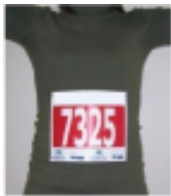
\*Pour la vague A, les participants du 53 km seront placés devant les participants du 29 km.

Dimanche	9 heures*		9 heures 02	9 heures 05			12 heures	13 heures
	53 km	29 km	29 et 53 km	29 et 53 km	29 et 53 km	29 et 53 km	La Mini-Gazifère	10 km
	Vague A	Vague A	Vague B	Vague C	Vague D	Vague E	Tous	Tous

\*Pour la vague A, les participants du 53 km seront placés devant les participants du 29 km.



**Puce ChampionChip :** Vous devez **OBLIGATOIREMENT** porter votre puce à la cheville droite. L'omission ou le port incorrect de la puce (p. ex. puce du dimanche portée pour une épreuve du samedi) entraînera systématiquement votre disqualification en raison de l'impossibilité d'enregistrer correctement les temps de passage. Vous devez absolument remettre votre puce dans l'aire d'arrivée sinon, un montant de 40 \$ vous sera facturé.



**Dossard :** Vous devez **OBLIGATOIREMENT** porter votre dossard sur le devant, à la hauteur de votre torse. L'omission ou le port incorrect du dossard (p. ex. dossard du dimanche porté pour une épreuve du samedi) entraînera systématiquement votre disqualification en raison de l'impossibilité de contrôle sur le parcours. La couleur du dossard correspond à la couleur de la signalisation sur le parcours. Conservez votre dossard et présentez-le au local « Sac des skieurs » situé sous le stade afin de récupérer votre sac de vêtements.

**Postes de ravitaillement :** En plus de celui situé à l'arrivée, il y aura six occasions de ravitaillement sur le parcours le samedi et le dimanche. Chaque poste offre une variété de nourriture et de breuvages.

**Bâtons brisés :** Si, par malheur, vous brisez un de vos bâtons, une quantité limitée d'équipement de remplacement sera disponible à certains points du parcours.

**Motoneige en vue!** : Les motoneigistes offrent des services essentiels de sécurité et de logistique. Soyez vigilant en leur présence sur le parcours.

**Temps-limite 53 km :** Pour des raisons de sécurité et de santé, aucun skieur arrivant au poste de Keogan (km 25) après 12 h 15 ou au poste de Notch (retour, km 47) après 15 h 30 n'aura l'autorisation de poursuivre sa course. Son dossard sera enregistré comme « n'ayant pu finir la course pour raisons de sécurité ».

**Repas d'après - course :** Sur présentation de **vos** dossard, un repas gratuit sera servi à la cafétéria aux skieurs des 5, 10, 16, 29, et 53 km. Pour les dossards en Lycra, utilisez votre coupon repas. Fontaine Santé proposera une dégustation de produits. Ce repas est également offert aux non-participants au coût de 6 \$. Horaire de service : de 11 h à 15 h 30.

**Kiosque Worldloppet :** Le passeport Worldloppet (55 \$) et le livre du 30<sup>e</sup> anniversaire de la Wordloppet (20 \$) sont en vente au kiosque Worldloppet situé dans le Salon du ski.

**Programme de reconnaissance des skieurs :** Les skieurs ayant participé à 5, 10, 15, 20, 25, ou 30 épreuves depuis les débuts de l'événement pourront se prévaloir d'une épinglette correspondant au nombre de participations. Celle-ci sera disponible dès le vendredi soir dans le Salon du ski à la table de remise des médailles. Vous devez être inscrit à au moins une épreuve en 2010 pour en obtenir une.

**Défi Gatineau Loppet :** Lancé pour son 30<sup>e</sup> anniversaire, « le Défi Gatineau Loppet » s'adresse à tous les skieurs, homme ou femme, qui complèteront les deux parcours de 53 km ou les femmes complétant les deux 29 km lors de l'édition 2010. Les skieurs qui relèveront ce défi se verront remettre une épinglette authentifiant leur exploit. Celle-ci leur sera remise à la table des skieurs préinscrits, de 10 h à 16 h le dimanche.

**Service d'autobus :** Laissez-passer quotidien disponible au kiosque d'information à l'école secondaire Mont-Bleu au coût de 2,85 \$.

**Stationnement :** Disponible à l'école secondaire Mont-Bleu (places limitées), ainsi que sur Cité-des-Jeunes (côté du Parc). Disponible côté ouest du collège de l'Outaouais.

**Fartage de skis et conditions de neige :** Il est interdit de farter ses skis à L'INTÉRIEUR de l'école secondaire Mont-Bleu. Une aire de fartage Swix sera aménagée dans un chapiteau chauffé situé à l'extérieur. L'information sur les conditions de neige sera présentée sur l'écran géant dans le Salon du ski.

**Services sanitaires :** Des toilettes portables seront installées près de la ligne de départ et au poste de ravitaillement Notch. Il y a aussi des toilettes à l'intérieur de l'école secondaire Mont-Bleu.

**Tuques :** Une tuque sera remise à chaque finissant du 53 km (jusqu'à épuisement des stocks). Elles seront disponibles dans l'aire d'arrivée. Des épinglettes seront données à chaque finissant (à l'exception de la Mini-Gazifère).

**Résultats :** Ils seront affichés dans le Bistro l'après-ski (un bar avec permis d'alcool situé en face de la cafétéria de l'école) et en direct sur le site Web [www.gatineauloppet.com](http://www.gatineauloppet.com).

Pour tout autre renseignement, veuillez consulter les officiels de Sporstats à la tente verte dans le Salon du ski.

**Remises des médailles \*\*:** Les remises de médailles auront lieu au Salon du ski le samedi 20 février à 13 h pour le 29 km et à 14 h pour le 53 km, 5 km et le 16 km. Le dimanche 21 février à 13 h pour le 29 km et à 14 h pour le 53 km et 10 km. L'horaire est sujet à changement. L'organisation se réserve le droit de limiter les équipements apportés sur les podiums officiels (remise des couronnes et médailles.) Les skieurs devront être présents afin de se mériter les bourses ou les prix. Les bourses seront attribuées lorsque les résultats seront officialisés.

**Service de massothérapie sur place :** Une équipe de massothérapeutes du Centre Orchidée de l'Outaouais sera présente afin de vous offrir des massages sur chaise ou sur table. Profitez donc de l'occasion pour vous détendre et relaxer! Informez-vous au salon du ski.

**Photographes professionnels sur place :** L'équipe de Zoomphoto.ca sera sur place pour s'assurer que vous puissiez retourner avec un souvenir. Un kiosque à leur nom sera installé au Salon de ski de fond pour que vous puissiez les rencontrer et visionner des photos.

**\*\* Toutes les médailles, épinglettes ou prix devront être réclamés au courant de la fin de semaine.**